

Sous-marin de haute mer

Classe PLUVIOSE 1

S O M M A I R E

Sous-marin Pluviose1	3
Sous-marin Ventose 1	4
Sous-marin Germinal1	5
Sous-marin Floréal 1	6
Sous-marin Prairial 1	7
Sous-marin Messidor 1	8
Sous-marin Thermidor 1	9
Sous-marin Fructidor 1	10
Sous-marin Vendémiaire 1	11
Sous-marin Papin	12
Sous-marin Fresnel 1	13
Sous-marin Berthelot	14
Sous-marin Monge 1	15
Sous-marin Ampère	16
Sous-marin Gay lussac	17
Sous-marin Watt	18
Sous-marin Cugnot	19

Sous marin Pluviose1

Sous marin Ventose1

Sous marin Germinal 1

Sous marin Floréal 1

Sous marin Prairial 1

Sous marin Messidor 1

Sous marin Thermidor 1

Sous marin Fructidor 1

Sous marin Vendémiaire 1

Sous marin Papin

Sous marin Fresnel 1

Sous marin Berthelot

Sous marin Monge 1

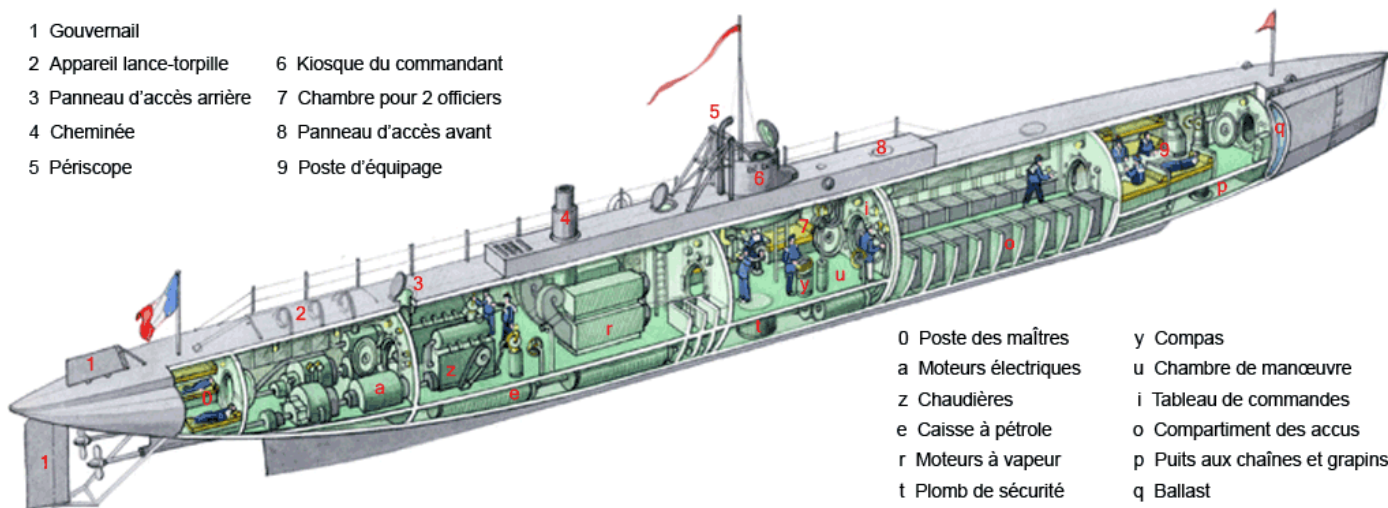
Sous marin Ampère

Sous marin Gay Lussac

Sous marin Watt

Sous marin Cugnot

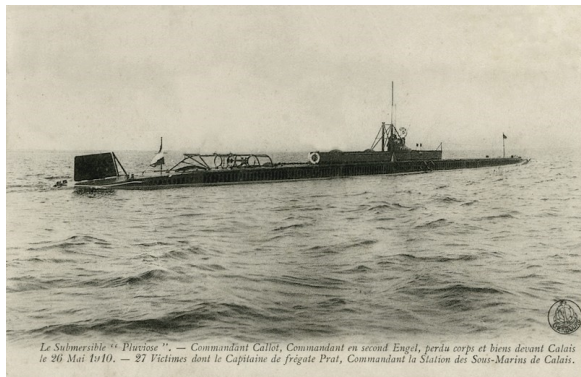
- 1 Gouvernail
- 2 Appareil lance-torpille
- 3 Panneau d'accès arrière
- 4 Cheminée
- 5 Périscope
- 6 Kiosque du commandant
- 7 Chambre pour 2 officiers
- 8 Panneau d'accès avant
- 9 Poste d'équipage



- 0 Poste des maîtres
- a Moteurs électriques
- z Chaudières
- e Caisse à pétrole
- r Moteurs à vapeur
- t Plomb de sécurité
- y Compas
- u Chambre de manœuvre
- i Tableau de commandes
- o Compartiment des accus
- p Puits aux chaînes et grappins
- q Ballast

SOUS-MARIN PLUVIOSE 1

Numéro de coque Q 051
Numéro, marque ou symbole P E
Type Sous-marin dit de haute mer
Classe Pluviôse
Auteur Maxime Laubeuf
Type de coque Submersible à double coque



Chantier Cherbourg
Tonnage surface 398
Tonnage Plongée 550
Longueur 51 m 12
Largeur 4 m 97
Tirant d'eau 3 m 04
Vitesse en surface 12,30 nœuds
Vitesse en plongée 8 nœuds
Immersion maximum de sécurité 35 mètres

Effectif Mlot-QM-OM + Officiers 23 + 2

Armement évolutif

1 tube intérieur d'étrave de 450 mm qui sera débarqué suite à l'accident du **FRESNEL Q 065** (DM du 18.01.1909)
 4 tubes carcasses de 450 mm
 2 tubes de 450 mm Drzewiecki
 8 torpilles de 450 mm

Ordonné le 26.08.1905
Date de mise sur cale 08.10.1905
Date de lancement 27.05.1907
Date de mise en service 05.10.1908
Date de retrait ou de perte 26.05.1910 puis 12.11.1919

Du 06 au 1105.1909, accompli avec le **VENTÔSE** une croisière de 1000 milles sans ravitaillement entre Lorient et Cherbourg via Dunkerque. Le 26.05.1910 à 13 heures 51, alors qu'il fait surface, il est abordé par le paquebot **PAS-DE-CALAIS**, coule devant Calais. Un incendie serait à l'origine de l'accident. Il fut remis en service plus tard.

27 victimes :

LV **CALLOT Maurice** – EV1 **ENGEL Pierre** – CF **PRAT Ernest** Cdt la flottille de SM – QM torp **LE FLOCH Pierre Louis** - QM méca **SCOLLAN Joseph Marie** - PM **FONTAINE Jules** - SM torp **GRAS Albert** - SM pilote **LE PRUNENNEC Alexandre** - QM torp **LEMOINE Pierre** - QM torp **HUET Hilaire** - QM torp **APPERÉ Yves** - MT méca **MOREN Jean Louis** SM méca **MOULIN Jean Joseph** - QM torp **LIOT Prosper** - QM méca **GAUCHET Louis** - QM méca **HENRY Abel** - QM manoeu **LE MOAL Roland** - QM tim **LE BRETON Pierre** - **DELÉGLISE** - QM méca **BRÉSILLON Marcel** - QM torp **CHANDAT Pierre** - QM méca **MANACH François** - QM méca **WARIN Georges** - BE torp **BATARD Joseph** - Mot torp **GAUTIER Adrien** - BE cuis **CARBON Alfred** - QM méca **DELPierre Auguste** - QM tim **LE FLOCH Claude Joseph**

Désarmé et utilisé pour des essais de compression
 Vendu à Cherbourg le 04.09.1925 à messieurs PARIS et MALATERRE.



LA CATASTROPHE DU PLUVIOSE
 Sous les yeux du Docteur Savidan du "Dunois" le cadavre du quartier-maître
 Le Breton est retiré du kiosque.

Le submersible "Pluviôse" coulé en remontant d'une plongée par le paquebot
 Pas de Calais le 26 mai 1910 à 13 heures 51
 après avoir émergé par le Ventôse pendant quelques minutes, le "Pluviôse" disparut
 et coula par 20 mètres de fond à deux milles du Port de Calais.

SOUS-MARIN VENTOSE 1

Numéro de coque Q 052
Numéro, marque ou symbole V E
Type Sous-marin dit de haute mer
Classe Pluviôse
Auteur Maxime Laubeuf
Type de coque Submersible à double coque

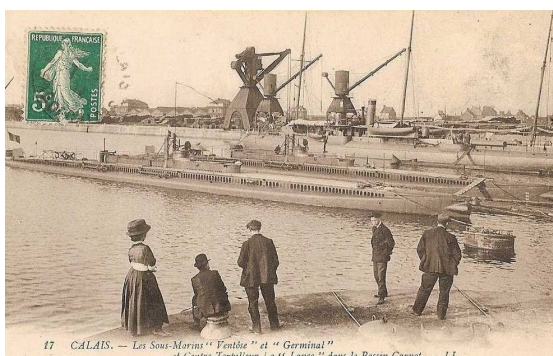
Chantier Cherbourg
Tonnage surface 398
Tonnage Plongée 550
Longueur 51 m 12
Largeur 4 m 97
Tirant d'eau 3 m 04
Vitesse en surface 12,30 nœuds
Vitesse en plongée 8 nœuds
Immersion maximum de sécurité 35 mètres

Effectif Mlot-QM-OM + Officiers 23 + 2

Armement évolutif

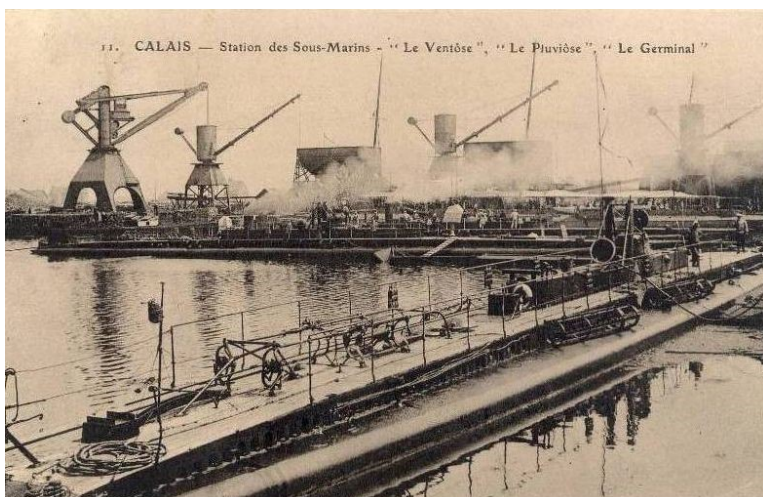
1 tube intérieur d'étrave de 450 mm qui sera débarqué suite à l'accident du **FRESNEL Q 065** (DM du 18.01.1909)
 4 tubes carcasses de 450 mm
 2 tubes de 450 mm Drzewiecki
 8 torpilles de 450 mm

Ordonné le 26.08.1905
Date de mise sur cale 08.10.1905
Date de lancement 15.09.1907
Date de mise en service 05.10.1908
Date de retrait ou de perte 01.12.1919



17 CALAIS. — Les Sous-Marins "Ventose" et "Germinal" et Contre-Torpilleur La "Lance" dans le Bassin Carnot. — LL.

Le 24.03.1908, abordage avec le garde-côtes cuirassé **Amiral TREHOUART**. Tube d'étrave endommagé et 6 semaines de réparations.
 Du 06 au 1105.1909, accompli avec le **PLUVIÔSE** une croisière de 1000 milles sans ravitaillement entre Lorient et Cherbourg via Dunkerque.
 Le 22.12.1916 est abordé par le **CAPRICORNE** dans un bassin de Calais. Dégâts légers nécessitant 8 jours d'indisponibilité.
 Condamné le 16.10.1919 à Bizerte
 Désarmé et vendu à Bizerte le 01.08.1921 à monsieur KALFON-VITA de Tunis.



SOUS-MARIN GERMINAL 1

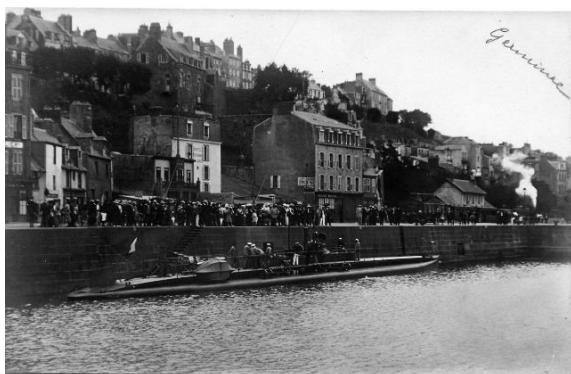
Numéro de coque Q 053
Numéro, marque ou symbole G L
Type Sous-marin dit de haute mer
Classe Pluviôse
Auteur Maxime Laubeuf
Type de coque Submersible à double coque

Chantier Cherbourg
Tonnage surface 398
Tonnage Plongée 550
Longueur 51 m 12
Largeur 4 m 97
Tirant d'eau 3 m 04
Vitesse en surface 12,30 nœuds
Vitesse en plongée 8 nœuds
Immersion maximum de sécurité 35 mètres

Effectif Mlot-QM-OM + Officiers 23 + 2

Armement évolutif 1 tube intérieur d'étrave de 450 mm qui sera débarqué suite à l'accident du **FRESNEL Q 065** (DM du 18.01.1909)
 4 tubes carcasses de 450 mm
 2 tubes de 450 mm Drzewiecki
 8 torpilles de 450 mm

Ordonné le 26.08.1905
Date de mise sur cale 08.10.1905
Date de lancement 07.12.1907
Date de mise en service 30.12.1908
Date de retrait ou de perte 01.12.1919



Le 02.06.1908, lors de sa première pesée dans la forme 4 à Cherbourg, le Cdt fait chasser dans les caisses d'assiettes afin de faire remonter lentement le bâtiment qui se trouvait trop léger. La caisse d'assiette avant se brisant, une explosion secoua le sous-marin.

Cet accident provoqué par la fermeture du robinet de remplissage de la caisse d'assiette, tua le quartier-maître torpilleur **BOUSSARD Noël**, chargé de la manœuvre.

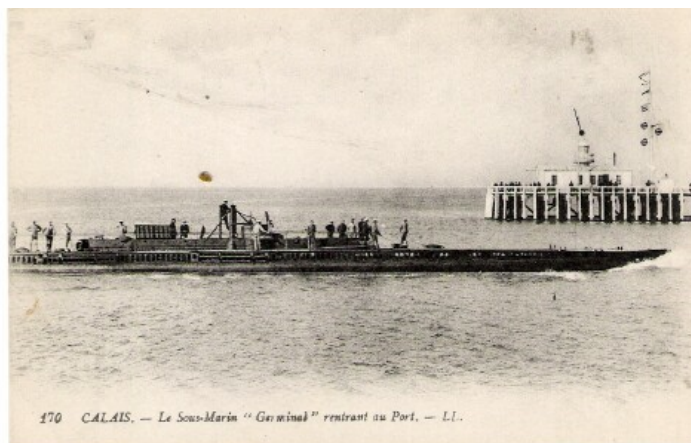
Etat-major au 18.09.1909: EV **CAYOL Lucien**

Cdt: au 01.03.1910: LV **BESNARD Léon**

En 1917, au large de Bordeaux, en cours de remorquage en plongée, heurte une mine avec sa pantoire de remorque. Sérieuse voie d'eau.

Condamné le 16.10.1919 à Bizerte

Désarmé et vendu à Bizerte le 11.06.1921



SOUS-MARIN FLOREAL₁

Numéro de coque Q 054
Numéro, marque ou symbole F L
Type Sous-marin dit de haute mer
Classe Pluviôse
Auteur Maxime Laubeuf
Type de coque Submersible à double coque

Chantier Cherbourg
Tonnage surface 398
Tonnage Plongée 550
Longueur 51 m 12
Largeur 4 m 97
Tirant d'eau 3 m 04
Vitesse en surface 12,30 nœuds
Vitesse en plongée 8 nœuds
Immersion maximum de sécurité 35 mètres

Effectif Mlot-QM-OM + Officiers 23 + 2

Armement évolutif 1 tube intérieur d'étrave de 450 mm qui sera débarqué suite à l'accident du **FRESNEL Q 065** (DM du 18.01.1909)
 4 tubes carcasses de 450 mm
 2 tubes de 450 mm Drzewiecki
 8 torpilles de 450 mm

Ordonné le 26.08.1905
Date de mise sur cale 08.10.1905
Date de lancement 18.04.1908
Date de mise en service 16.06.1909
Date de retrait ou de perte 02.08.1918



Le 04.03.1918, en Atlantique, est canonné par le garde-pêche **SAINT-HERVÉ** malgré ses signaux et ses marques extérieures. Le sous-marin s'éloigne sans être atteint.

Le 02.08.1918 à 01h45, escorté par le torpilleur **BALISTE**, est abordé et coulé accidentellement par le croiseur auxiliaire anglais **HAZEL** qui croisait la route dans le secteur des Dardanelles (39°56'N-23°08'E).

Une version donne que le croiseur anglais aurait pris le sous-marin dans le brouillard pour un sous-marin ennemi. Il y aurait eu 24 victimes. Une autre version indique que l'équipage a été pris en charge par le **BALISTE**, juste avant que le sous-marin ne coule, à 03h25. (*revue marine n° 153 octobre 1991*) Donc il n'y aurait eu aucune victime.

le cdt, le LV **FERAUD**, sera acquitté par jugement du conseil de guerre maritime.

SOUS-MARIN PRAIRIAL 1

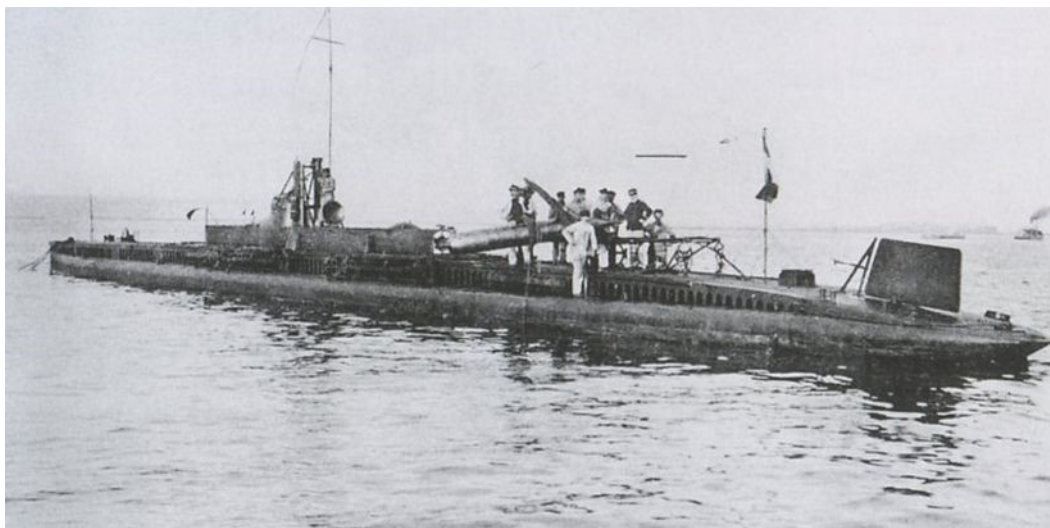
<i>Numéro de coque</i>	Q 055
<i>Numéro, marque ou symbole</i>	P L
<i>Type</i>	Sous-marin dit de haute mer
<i>Classe</i>	Pluviôse
<i>Auteur</i>	Maxime Laubeuf
<i>Type de coque</i>	Submersible à double coque
<i>Chantier</i>	Cherbourg
<i>Tonnage surface</i>	398
<i>Tonnage Plongée</i>	550
<i>Longueur</i>	51 m 12
<i>Largeur</i>	4 m 97
<i>Tirant d'eau</i>	3 m 04
<i>Vitesse en surface</i>	12,30 nœuds
<i>Vitesse en plongée</i>	8 nœuds
<i>Immersion maximum de sécurité</i>	35 mètres
<i>Effectif Mlot-QM-OM + Officiers</i>	23 + 2
<i>Armement évolutif</i>	1 tube intérieur d'étrave de 450 mm qui sera débarqué suite à l'accident du FRESNEL Q 065 (DM du 18.01.1909) 4 tubes carcasses de 450 mm 2 tubes de 450 mm Drzewiecki 8 torpilles de 450 mm
<i>Ordonné le</i>	26.08.1905
<i>Date de mise sur cale</i>	08.10.1905
<i>Date de lancement</i>	26.09.1908
<i>Date de mise en service</i>	19.06.1909
<i>Date de retrait ou de perte</i>	29.04.1918

Le 23.08.1910, traversant la rade de Cherbourg afin de rejoindre l'Arsenal, entre en collision avec un remorqueur tractant un chaland. Aucune victime mais dégâts importants. Le 29.04.1918, en croisière affût ou en patrouille avec le **CHASSEUR II** devant l'accès au chenal du Havre, à 03h48, disparaît corps et biens, abordé par le cargo à vapeur anglais **TROPIC** qui, venant de Spithead et escorté par un destroyer anglais, s'était trouvé déporté vers Antifer. Une version donne que le destroyer anglais aurait pris le sous-marin dans le brouillard pour un sous-marin ennemi. Coulé par 27 mètres de fond à 49°32,8N et 0°05,2O.

Cet accident serait dû à un dérangement accidentel du compas gyroscopique.

Il n'y eut que 7 survivants

Le LV **FEREY Georges, Désiré, Victor** - Lieutenant de vaisseau sera décoré de la **Légion d'Honneur**



SOUS-MARIN MESSIDOR 1

Numéro de coque
Numéro, marque ou symbole
Type
Classe
Auteur
Type de coque

Q 056
ME
Sous-marin dit de haute mer
Pluviôse
Maxime Laubeuf
Submersible à double coque

Chantier
Tonnage surface
Tonnage Plongée
Longueur
Largeur
Tirant d'eau
Vitesse en surface
Vitesse en plongée
Immersion maximum de sécurité

Cherbourg
398
550
51 m 12
4 m 97
3 m 04
12,30 nœuds
8 nœuds
35 mètres

Effectif Mlot-QM-OM + Officiers

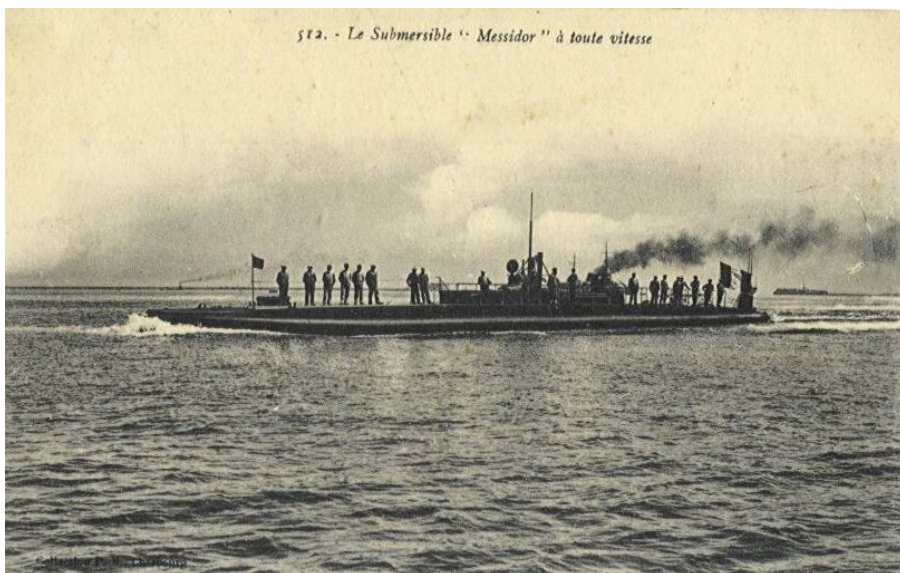
23 + 2

Armement évolutif

1 tube intérieur d'étrave de 450 mm qui sera débarqué suite à l'accident du **FRESNEL Q 065 (DM du 18.01.1909)**
4 tubes carcasses de 450 mm
2 tubes de 450 mm Drzewiecki
8 torpilles de 450 mm

Ordonné le
Date de mise sur cale
Date de lancement
Date de mise en service
Date de retrait ou de perte

26.08.1905
08.10.1905
24.12.1908
30.11.1909
01.12.1919



Désarmé puis réservé pour des expériences d'explosions sous-marines le 09.04.1921.

Vendu à Toulon le 23.09.1922 à monsieur PITALUGA après une première tentative infructueuse le 04.10.1921

SOUS-MARIN THERMIDOR 1

Numéro de coque Q 057
Numéro, marque ou symbole T R
Type Sous-marin dit de haute mer
Classe Pluviôse
Auteur Maxime Laubeuf
Type de coque Submersible à double coque

Chantier Cherbourg
Tonnage surface 398
Tonnage Plongée 550
Longueur 51 m 12
Largeur 4 m 97
Tirant d'eau 3 m 04
Vitesse en surface 12,30 nœuds
Vitesse en plongée 8 nœuds
Immersion maximum de sécurité 35 mètres

Effectif Mlot-QM-OM + Officiers 23 + 2

Armement évolutif

1 tube intérieur d'étrave de 450 mm qui sera débarqué suite à l'accident du **FRESNEL Q 065** (DM du 18.01.1909)
 4 tubes carcasses de 450 mm
 2 tubes de 450 mm Drzewiecki
 8 torpilles de 450 mm

Ordonné le 26.08.1905
Date de mise sur cale 08.10.1905
Date de lancement 03.07.1909
Date de mise en service 13.07.1910
Date de retrait ou de perte 12.11.1919



Désarmé puis vendu à Cherbourg le 23.05.1921 à la Société d'Approvisionnement Métallurgiques et de Matériel d'Industrie.



SOUS-MARIN FRUCTIDOR 1

Numéro de coque Q 058
Numéro, marque ou symbole F R
Type Sous-marin dit de haute mer
Classe Pluviôse
Auteur Maxime Laubeuf
Type de coque Submersible à double coque

Chantier Cherbourg
Tonnage surface 398
Tonnage Plongée 550
Longueur 51 m 12
Largeur 4 m 97
Tirant d'eau 3 m 04
Vitesse en surface 12,30 nœuds
Vitesse en plongée 8 nœuds
Immersion maximum de sécurité 35 mètres

Effectif Mlot-QM-OM + Officiers 23 + 2

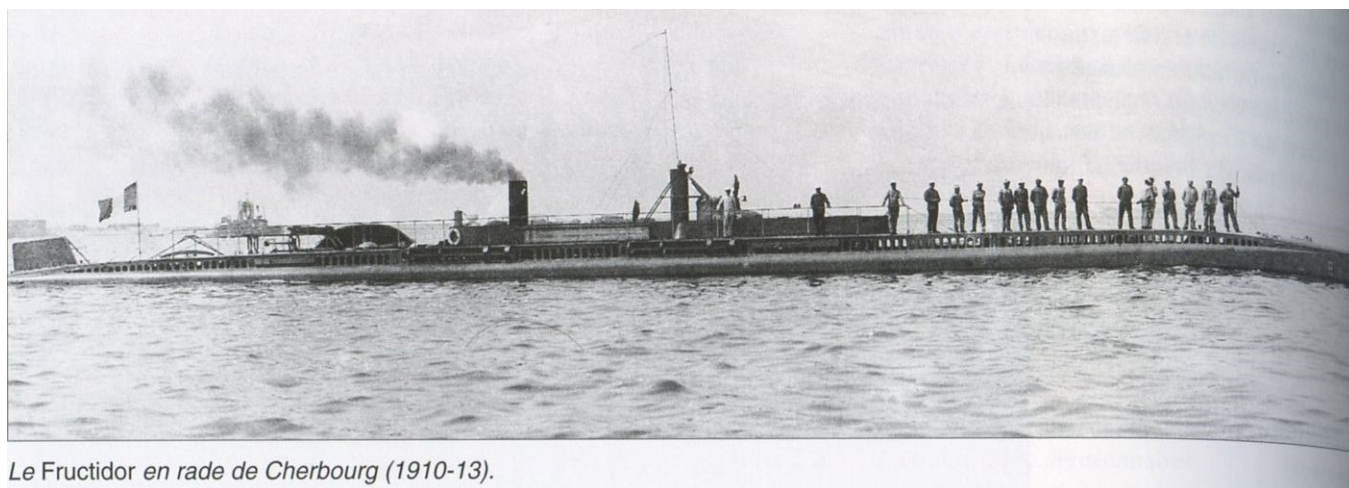
Armement évolutif

1 tube intérieur d'étrave de 450 mm qui sera débarqué suite à l'accident du **FRESNEL Q 065** (DM du 18.01.1909)
 4 tubes carcasses de 450 mm
 2 tubes de 450 mm Drzewiecki
 8 torpilles de 450 mm

Ordonné le 26.08.1905
Date de mise sur cale 08.10.1905
Date de lancement 13.11.1909
Date de mise en service 29.06.1910
Date de retrait ou de perte 12.11.1919



69 DOUARNENEZ. — Effet d'Orage (en second plan le sous-marin "Fructidor", — LL.



Le Fructidor en rade de Cherbourg (1910-13).

Désarmé puis vendu à Cherbourg le 23.05.1921

SOUS-MARIN VENDEMIARE 1

Numéro de coque
Numéro, marque ou symbole
Type
Classe
Auteur
Type de coque

Q 059

Sous-marin dit de haute mer
 Pluviôse
 Maxime Laubeuf
 Submersible à double coque

Chantier
Tonnage surface
Tonnage Plongée
Longueur
Largeur
Tirant d'eau
Vitesse en surface
Vitesse en plongée
Immersion maximum de sécurité

Cherbourg
 398
 550
 51 m 12
 4 m 97
 3 m 04
 12,30 nœuds
 8 nœuds
 35 mètres

Effectif Mlot-QM-OM + Officiers

23 + 2

Armement évolutif

1 tube intérieur d'étrave de 450 mm qui sera débarqué suite à l'accident du **FRESNEL Q 065** (DM du 18.01.1909)
 4 tubes carcasses de 450 mm
 2 tubes de 450 mm Drzewiecki
 8 torpilles de 450 mm



Cdt : LV PRIOUL Maurice

Ordonné le
Date de mise sur cale
Date de lancement
Date de mise en service
Date de retrait ou de perte

26.08.1905
 08.10.1905
 07.07.1910
 04.02.1911
 08.06.1912

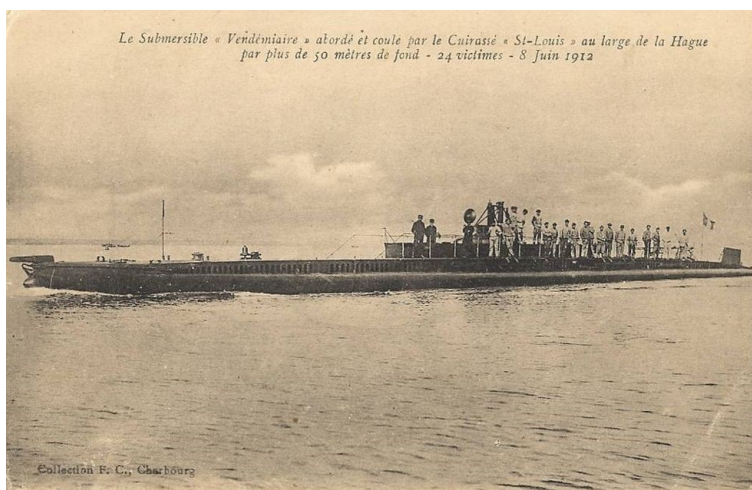
État-major : EV1 AUDIC Michel

Équipage :

PM méca **LE PERF Joseph**
 SM élec **CORNE François**
 SM méca **JUGUIN Charles**
 SM méca **LALLEMANT Nicolas**
 QM Pilote **SALMON Théophile**
 QM manoeu **NICOL Jean-François**
 QM élec **LE MEUR Albert**
 QM élec **LOZACH Jean-Marie**
 QM élec **SENECHAL François**
 QM élec **NICOLAS Jean**
 QM tim **DESPRES Joseph**
 QM méca **BELLIARD Alfred**
 QM méca **MATELOT Edmond**
 Mot torp **CHEVRY Marcel**
 QM méca **CLOQUETTE Louis**
 QM méca **DELOUCHE Alfred**
 QM méca **SIMON Emmanuel**
 Mot élec **PATARD**
 Mot méca **BISSAUD Paul**
 QM torp **DESMEDT Aimé**
 QM torp **ANTOINE Marcel**
 Mot élec **HOUARD Joseph**

Le 08.06.1912 à 06H15, est abordé par le cuirassé **SAINT-LOUIS**, coule par 53 mètres de fond, entre Aurigny et le Cap de la Hague (2°03.233'W - 49°44.410'N). Les inversions violentes de courant du Ras Blanchard auraient faussé l'estime du Sous-marin.

1 membre de l'équipage avait manqué l'appareillage: le QM méca **GAUGAN** qui était de corvée de vivres à terre.
 24 victimes.



SOUS-MARIN PAPIN

Numéro de coque
Numéro, marque ou symbole
Type
Classe
Auteur
Type de coque

Q 064
 P A
 Sous-marin dit de haute mer
 Pluviôse
 Maxime Laubeuf
 Submersible à double coque



129 MARINE DE GUERRE. — « Papin » Sous-Marin. — 1 L

Chantier
Tonnage surface
Tonnage Plongée
Longueur
Largeur
Tirant d'eau
Vitesse en surface
Vitesse en plongée
Immersion maximum de sécurité

Rochefort
 398
 550
 51 m 12
 4 m 97
 3 m 04
 12,30 nœuds
 8 nœuds
 35 mètres

Effectif Mlot-QM-OM + Officiers

23 + 2

Armement évolutif

1 tube intérieur d'étrave de 450 mm qui sera débarqué suite à l'accident du **FRESNEL Q 065** (DM du 18.01.1909)
 4 tubes carcasses de 450 mm
 2 tubes de 450 mm Drzewiecki
 8 torpilles de 450 mm

Ordonné le
Date de mise sur cale
Date de lancement
Date de mise en service
Date de retrait ou de perte

26.08.1905
 08.10.1905
 04.01.1908
 01.01.1909
 1919

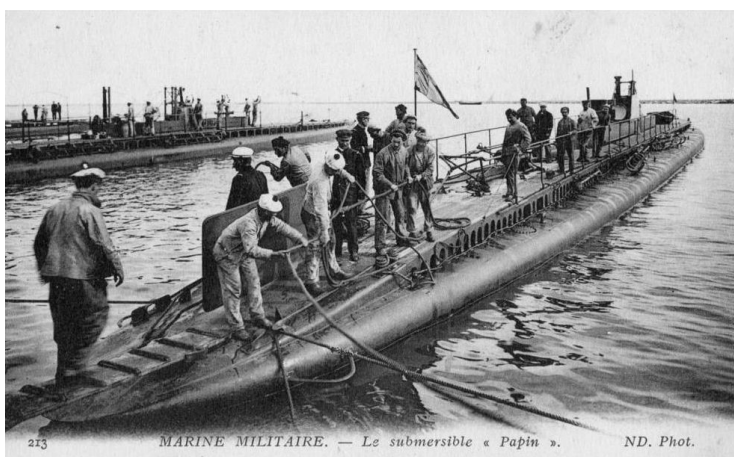
Au cours des 06 et 08 juillet 1915, en patrouille à l'est de Viesti avec le sous-marin **AMPERE Q68**, découvre 3 lignes de mines en surface mouillées dans la nuit du 6 au 7 juillet par la flottille de Sebenico.

Le 09.09.1915 se trouvant au large de cap Planka, sur la côte Autrichienne, le Cdt aperçoit une flottille de croiseurs et torpilleur qui navigue à 14 nœuds.. Après une approche discrète, le Cdt lance 3 torpilles dont l'une passe près du **LIKA** qui l'évite en manœuvrant, et une autre frappe le **TORPILLEUR 51**. Celui-ci, coupé en deux (l'avant coule mais l'arrière reste à flot) est remorqué jusqu'à Ragostina puis à Sebenico. L'ennemi recherchera le **PAPIN** jusqu'à la nuit mais en vain.

Le marin suivant sera décoré de la Légion d'Honneur et sera cité 3 fois à l'Ordre de l'Armée de Mer:
COCHIN J. P. D. M. - Lieutenant de vaisseau:

Les marins suivants seront cités à l'ordre de l'Armée de Mer
LABOUREUR A.F.M.F. - Enseigne de vaisseau
ARCOUET Alain - Quartier-maître torpilleur:
JOIGNE Ernest - Quartier-maître électricien:
CHÂTEAU Benoni - Matelot torpilleur:
GUILLON Lucien - Matelot torpilleur:

09.10.1915 : Dans le canal de Selne, à 10 milles de Ferre, largue les plombs de sécurité suite à une voie d'eau provenant d'une fausse manœuvre de robinetterie.
 Le 08.05.1916, le QM mécanicien **CLOU Eugène Antoine** tombe à la mer. Son corps sans vie sera retrouvé.
 Désarmé



213

MARINE MILITAIRE. — Le submersible « Papin ».

ND. Phot.

SOUS-MARIN FRESNEL 1

Numéro de coque
Numéro, marque ou symbole
Type
Classe
Auteur
Type de coque

Q 065
FR
Sous-marin dit de haute mer
Pluviôse
Maxime Laubeuf
Submersible à double coque

Chantier
Tonnage surface
Tonnage Plongée
Longueur
Largeur
Tirant d'eau
Vitesse en surface
Vitesse en plongée
Immersion maximum de sécurité

Rochefort
398
550
51 m 12
4 m 97
3 m 04
12,30 nœuds
8 nœuds
35 mètres

Effectif Mlot-QM-OM + Officiers

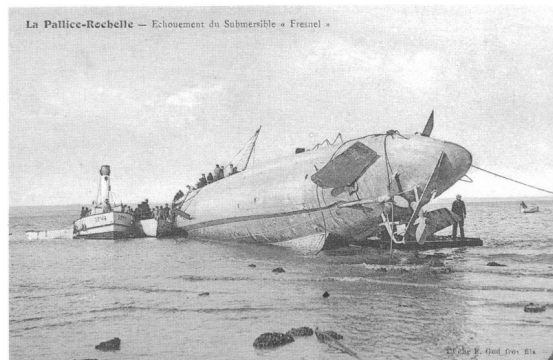
23 + 2

Armement évolutif

1 tube intérieur d'étrave de 450 mm qui sera débarqué suite à l'accident du **FRESNEL Q 065 (DM du 18.01.1909)**
4 tubes carcasses de 450 mm
2 tubes de 450 mm Drzewiecki
8 torpilles de 450 mm

Ordonné le
Date de mise sur cale
Date de lancement
Date de mise en service
Date de retrait ou de perte

26.08.1905
08.10.1905
16.06.1908
22.02.1911
05.02.1915



Le 05.10.1908 à 06 heures, rentrant à La Pallice pendant ses essais, heurte une jetée, endommageant l'avant, par le tube lance torpille d'étrave qui occasionne une voie d'eau, car le tube traverse la coque épaisse. Il coula à 8 mètres.

L'équipage fut récupéré sain et sauf par le vapeur **NÉNU-PHAR** qui assurait la liaison Île de Ré – Continent.

Il fut renfloué le 09.11.1908 puis remis en état.

Suite à cet accident le tube d'étrave ne sera conservé que sur 5 types de **PLUVIÔSE**.

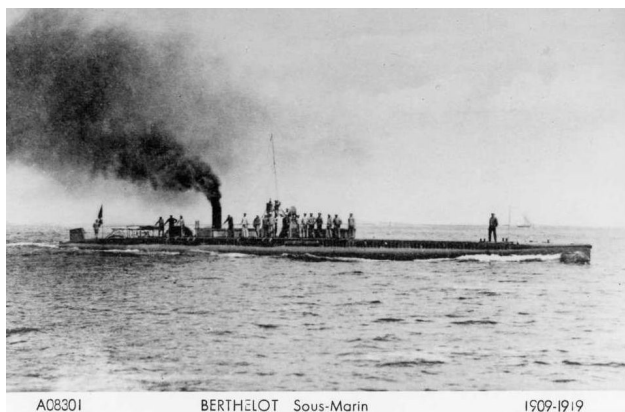
Le 28.04.1915 au 02 mai 1915, afin d'attaquer l'ennemi, il tente à 21 reprises de pénétrer dans les bouches de Cattaro et cela malgré l'étroitesse des passes qui sont très encaissées et de la surveillance active de l'ennemi. Il réussit une fois à effectuer cette mission mais malheureusement ne rencontre pas l'ennemi.

Le 05.12.1915 : en surveillance devant les bouches de Cattaro dans l'Adriatique, il est poursuivi par des torpilleurs et des avions. Il s'échoue à l'entrée de la Bojana. Ayant évacué son équipage, le Cdt fait sauter son navire que le torpilleur autrichien **WARASDINER** achève au canon.

3 victimes :



SOUS-MARIN BERTHELOT



AC8301

BERTHELOT Sous-Marin

1909-1919

Numéro de coque
Numéro, marque ou symbole
Type
Classe
Auteur
Type de coque

Q 066
 B T
 Sous-marin dit de haute mer
 Pluviôse
 Maxime Laubeuf
 Submersible à double coque

Chantier
Tonnage surface
Tonnage Plongée
Longueur
Largeur
Tirant d'eau
Vitesse en surface
Vitesse en plongée
Immersion maximum de sécurité

Rochefort
 398
 550
 51 m 12
 4 m 97
 3 m 04
 12,30 nœuds
 8 nœuds
 35 mètres

Effectif Mlot-QM-OM + Officiers

23 + 2

Armement évolutif-

1 tube intérieur d'étrave de 450 mm qui sera débarqué suite à l'accident du **FRESNEL Q 065** (DM du 18.01.1909)
 4 tubes carcasses de 450 mm
 2 tubes de 450 mm Drzewiecki
 8 torpilles de 450 mm

Date de lancement
Date de mise en service
Date de retrait ou de perte

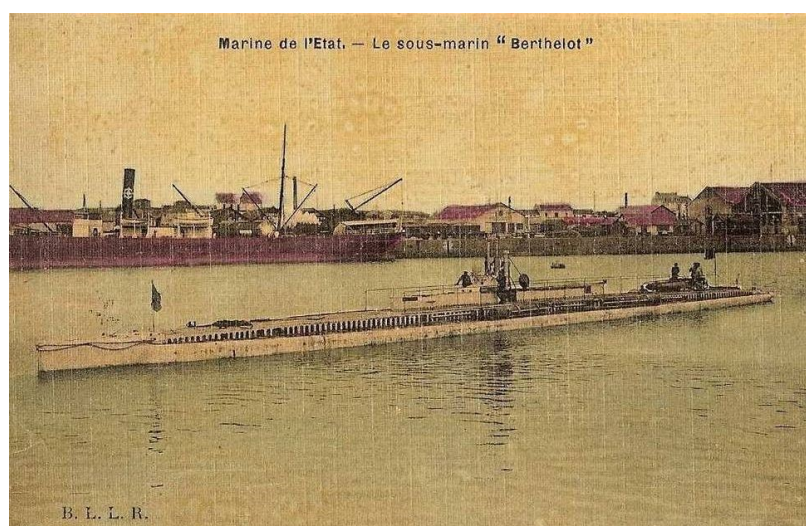
18.05.1909
 01.02.1910
 01.12.1919

Le 19.03.1910, il subit des avaries de superstructures et a des panneaux tordus

Le 05.12.1914 le QM torpilleur **JAMARD Pierre Joseph Jean** disparaît en mer à BOULOGNE-sur-MER. Son corps sans vie sera retrouvé.

En 1917, accompagnant dans le canal de Sicile un navire piège, aborde le sous-marin **GAY-LUSSAC Q 069** alors qu'ils naviguent en plongée périscopique pour une approche du 3 mâts barque. La coque épaisse atteinte et tant bien que mal étanchée par un hamac, réussi à Désarmé et condamné le 16.10.1919 à Bizerte.

Vendu à Bizerte le 01.08.1921 à monsieur KALFON-VITA de Tunis.



SOUS-MARIN MONGE 1



Décoré de la Croix de Guerre 1915 puis de la fourragère aux couleurs du ruban de la Croix de Guerre 1914 1918 le 15 juin 1918. Citation à l'Ordre du Jour (J.O du 13 Mars 1918)

Citation à la PREMIÈRE ARMÉE NAVALE. Ordre n° 25 P.A. Année 1916, le 22 mars. Médaille d'Or de la valeur Militaire. Ordre du Jour Tarente,

Numéro de coque
Numéro, marque ou symbole
Type
Classe
Auteur
Type de coque

Q 067
M O
Sous-marin dit de haute mer
Pluviôse
Maxime Laubeuf
Submersible à double coque

Chantier
Tonnage surface
Tonnage Plongée
Longueur
Largeur
Tirant d'eau
Vitesse en surface
Vitesse en plongée
Immersion maximum de sécurité

Cherbourg
398
550
51 m 12
4 m 97
3 m 04
12,30 nœuds
8 nœuds
35 mètres

Effectif Mlot-QM-OM + Officiers

23 + 2

Armement évolutif

1 tube intérieur d'étrave de 450 mm qui sera débarqué suite à l'accident du **FRESNEL Q 065** (DM du 18.01.1909)
4 tubes carcasses de 450 mm
2 tubes de 450 mm Drzewiecki
8 torpilles de 450 mm

Ordonné le
Date de mise sur cale
Date de lancement
Date de mise en service
Date de retrait ou de perte

26.08.1905
08.10.1905
31.12.1908
02.08.1910
28.12.1915

Le 28.04.1915 au 02 mai 1915, afin d'attaquer l'ennemi, il tente à 21 reprises de pénétrer dans les bouches de Cattaro et cela malgré l'étroitesse des passes qui sont très encaissées et de la surveillance active de l'ennemi. Alors qu'il va torpiller un groupe de 5 torpilleurs et le croiseur **HELIGOLAND** sortant de Cattaro, il est abordé par ce dernier qui lui emporte le kiosque. Il coule à cause d'une voie d'eau au panneau mais à 60 mètres il largue les plombs et remonte.



Canonné en surface il doit se saborder. L'équipage est évacué. Le Cdt reste à bord et coule avec son navire.

3 victimes: le LV **MORILLOT** et les QM **GOULARD** et **MOREL** portés disparus.

L'équipage du Monge est envoyé au camp de prisonniers de Deutsch-Gabel en Autriche

Les marins suivants seront décorés de la Légion d'Honneur et cités à l'Ordre de l'Armée de Mer:

MORILLOT Antoine Joseph Louis Rolland - Lieutenant de vaisseau: **GUIBAL André** - Quartier-maître mécanicien

Les marins suivants seront décorés de la Médaille Militaire et de la Croix de Guerre :

LE FUR Laurent - Maître électricien :
MESSAGER Jérôme - Second-maître de manœuvre

Les marins suivants seront décorés de la Médaille Militaire et cité à l'Ordre de l'Armée de Mer

MOREL François, Séraphin - Quartier-maître mécanicien:
GOULARD Albert, Henri - Quartier-maître mécanicien

Les marins suivants seront cités à l'ordre de l'Armée de Mer

APPELL Pierre H.A.H. - Lieutenant de vaisseau: **JAFFRY Jean, Michel** - Premier-maître **BERNARDIN Léon** - Second-maître mécanicien: **CARLI Ange** - Second-maître électricien : **GARLANDAT Charles** - Second-maître mécanicien: **LE SAEC Louis** - Second-maître électricien : **MONTAGNE Marceau** - Second-maître mécanicien: **ALIX Léon** - Quartier-maître électricien: **BEAUGRAND Alfred** - Quartier-maître mécanicien: **BRAVE Paul** - Quartier-maître mécanicien: **CHAHEN Jean** - Quartier-maître timonier: **COSTE Louis** - Quartier-maître mécanicien: **DERRIEN Jean** - Quartier-maître électricien: **DOMERIGO Gabriel** - Quartier-maître mécanicien: **GARREC Pierre** - Quartier-maître électricien: **JEANDOT Charles** - Quartier-maître mécanicien: **LE THEULLE Jean** - Quartier-maître mécanicien: **MAHE Basile, Pierre, Marie** - Quartier-maître électricien: **PANET Charles** - Quartier-maître torpilleur: **RIO Crépin** - Quartier-maître torpilleur: **COCHET** - Matelot cuisinier: **TOUZET Maurice** - Matelot armurier:

SOUS-MARIN AMPERE

<i>Numéro de coque</i>	Q 068
<i>Numéro, marque ou symbole</i>	A M
<i>Type</i>	Sous-marin dit de haute mer
<i>Classe</i>	Pluviôse
<i>Auteur</i>	Maxime Laubeuf
<i>Type de coque</i>	Submersible à double coque
<i>Chantier</i>	Toulon
<i>Tonnage surface</i>	398
<i>Tonnage Plongée</i>	550
<i>Longueur</i>	51 m 12
<i>Largeur</i>	4 m 97
<i>Tirant d'eau</i>	3 m 04
<i>Vitesse en surface</i>	12,30 nœuds
<i>Vitesse en plongée</i>	8 nœuds
<i>Immersion maximum en service</i>	35 mètres
<i>Effectif Mlot-QM-OM + Officiers</i>	23 + 2
<i>Armement évolutif</i>	1 tube intérieur d'étrave de 450 mm qui sera débarqué suite à l'accident du FRESNEL Q 065 (DM du 18.01.1909) 4 tubes carcasses de 450 mm 2 tubes de 450 mm Drzewiecki 8 torpilles de 450 mm
<i>Date de lancement</i>	30.10.1909
<i>Date de mise en service</i>	01.11.1910
<i>Date de retrait ou de perte</i>	12.11.1919



AMPÈRE Sous-marin 1909

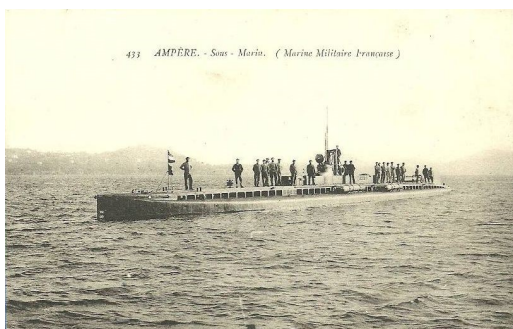
Le 28.04.1915 au 02 mai 1915, afin d'attaquer l'ennemie, il tente à 21 reprises de pénétrer dans les bouches de Cattaro et cela malgré l'étroitesse des passes qui sont très encaissées et de la surveillance active de l'ennemie.

Au cours des 06 et 08 juillet 1915, en patrouille à l'est de Viesti avec le sous-marin **PAPIN Q64**, découvre 3 lignes de mines en surface mouillées dans la nuit du 6 au 7 juillet par la flottille de Sebenico.

Le 18.03.1916, torpille le bâtiment **ELEKTRA**

Le LV **DEVIN** sera cité à l'ordre de l'Armée de Mer en novembre 1915

Désarmé et Vendu à Toulon le 23.09.1922 après une première tentative infructueuse le 04.10.1921



433 AMPÈRE. - Sous - Marin. (Marine Militaire Française)

SOUS-MARIN GAY LUSSAC

<i>Numéro de coque</i>	Q 069
<i>Numéro, marque ou symbole</i>	G L
<i>Type</i>	Sous-marin dit de haute mer
<i>Classe</i>	Pluviôse
<i>Auteur</i>	Maxime Laubeuf
<i>Type de coque</i>	Submersible à double coque
<i>Chantier</i>	Toulon
<i>Tonnage surface</i>	398
<i>Tonnage Plongée</i>	550
<i>Longueur</i>	51 m 12
<i>Largeur</i>	4 m 97
<i>Tirant d'eau</i>	3 m 04
<i>Vitesse en surface</i>	12,30 nœuds
<i>Vitesse en plongée</i>	8 nœuds
<i>Immersion maximum de sécurité</i>	35 mètres
<i>Effectif Mlot-QM-OM + Officiers</i>	23 + 2
<i>Armement évolutif</i>	1 tube intérieur d'étrave de 450 mm qui sera débarqué suite à l'accident du FRESNEL Q 065 (DM du 18.01.1909) 4 tubes carcasses de 450 mm 2 tubes de 450 mm Drzewiecki 8 torpilles de 450 mm
<i>Ordonné le</i>	26.08.1905
<i>Date de mise sur cale</i>	08.10.1905
<i>Date de lancement</i>	17.03.1910
<i>Date de mise en service</i>	14.01.1911
<i>Date de retrait ou de perte</i>	01.12.1919



Le 28.04.1915 au 02 mai 1915, afin d'attaquer l'ennemie, il tente à 21 reprises de pénétrer dans les bouches de Cattaro et cela malgré l'étroitesse des passes qui sont très encaissées et de la surveillance active de l'ennemie

- En 1917, accompagnant dans le canal de Sicile un navire-piège, aborde le sous-marin **BERTHELOT Q 066** alors qu'ils naviguent en plongée périscopique pour une approche du 3 mâts barque.

- Condamné le 16.10.1919 à Bizerte puis désarmé.

- Vendu à Bizerte le 11.06.1921.

SOUS-MARIN WATT

Numéro de coque Q 075
Numéro, marque ou symbole W T
Type Sous-marin dit de haute mer
Classe Pluviôse
Auteur Maxime Laubeuf
Type de coque Submersible à double coque

Chantier Rochefort
Tonnage surface 398
Tonnage Plongée 550
Longueur 51 m 12
Largeur 4 m 97
Tirant d'eau 3 m 04
Vitesse en surface 12,30 nœuds
Vitesse en plongée 8 nœuds
Immersion maximum de sécurité 35 mètres

Effectif Mlot-QM-OM + Officiers 23 + 2

Armement évolutif

1 tube intérieur d'étrave de 450 mm qui sera débarqué suite à l'accident du **FRESNEL Q 065** (DM du 18.01.1909)
 4 tubes carcasses de 450 mm
 2 tubes de 450 mm Drzewiecki
 8 torpilles de 450 mm

Ordonné le 19.10.1905
Date de mise sur cale
Date de lancement 18.06.1909
Date de mise en service 15.03.1910
Date de retrait ou de perte 01.12.1919



Abordé sur la Charente par un steamer Norvégien qui lui occasionne quelques avaries.

Le 26.03.1918, dans le secteur nord de la Galite, fait une fausse manœuvre qui dévoile son kiosque au passage d'un convoi anglais. Il est attaqué en plongé par les escorteurs.

Il revient en surface mais avant d'être reconnu, il reçoit une salve de 4 obus. le LV **BOURÉLY** et le QM canonnier **LAMBERT Narcisse Théodore** sont tués. Dégâts importants.

le QM canonnier **LAMBERT** a été cité à l'ordre de l'Armée

Condamné le 16.10.1919 à Bizerte puis désarmé.

Vendu à Bizerte le 11.06.1921 à monsieur CRISPIN de Marseille

SOUS-MARIN CUGNOT



Décoré de la fourragère aux couleurs du ruban de la Croix de Guerre 1914 1918 le 19 juillet 1916
Citation à l'Ordre du Jour (J.O du 06 Août 1915)
Citation à l'Ordre du Jour (J.O du 04 Octobre 1916)

Numéro de coque
Numéro, marque ou symbole
Type
Classe
Auteur
Type de coque

Q 076
C G
Sous-marin dit de haute mer
Pluviôse
Maxime Laubeuf
Submersible à double coque

Chantier
Tonnage surface
Tonnage Plongée
Longueur
Largeur
Tirant d'eau
Vitesse en surface
Vitesse en plongée
Immersion maximum de sécurité

Rochefort
398
550
51 m 12
4 m 97
3 m 04
12,30 nœuds
8 nœuds
35 mètres

Effectif Mlot-QM-OM + Officiers

23 + 2

Armement évolutif

1 tube intérieur d'étrave de 450 mm qui sera débarqué suite à l'accident du **FRESNEL Q 065** (DM du 18.01.1909)
4 tubes carcasses de 450 mm
2 tubes de 450 mm Drzewiecki
8 torpilles de 450 mm

Ordonné le
Date de mise sur cale
Date de lancement
Date de mise en service
Date de retrait ou de perte

19.10.1906
30.10.1906
12.10.1909
10.09.1910
01.12.1919

Le 04.11.1913 :abordage avec le contre-torpilleur **DAGUE** à la sortie des passes de Toulon. Étrave retroussée et brisée.

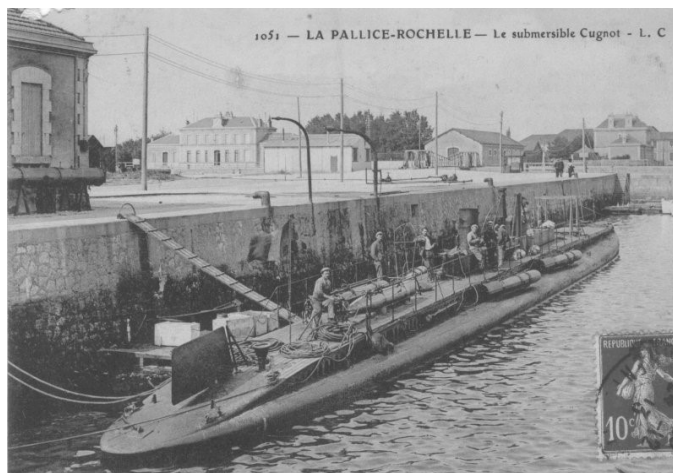
Le 28.11.1914, malgré les barrages autrichiens, il pénètre dans les bouches de Cattaro jusqu'au fond de la baie de Topla; arrêté par un barrage, il manœuvre pour se dégager, quand 2 torpilles lancées par une batterie installée à terre passent à 2 mètres de son avant. Il continue cependant son exploration et ne sort du port ennemi, poursuivi par 3 torpilleurs qui canonnet son périscope à chaque apparition, qu'après s'être assuré qu'aucun grand navire ne s'y trouve.

Les marins suivants seront **cités à l'ordre de l'Armée de Mer en 1915** :

DUBOIS E.L.H. - Lieutenant de vaisseau : Commandant
JOSSE François, Marie - Premier-maître Patron pilote :
MARCHANDEAU Félicien - Quartier-maître Electricien : .
RIOU François, Marie - Quartier-maître Electricien : -

Le 28.04.1915 au 02 mai 1915, afin d'attaquer l'ennemie, il tente à 21 reprises de pénétrer dans les bouches de Cattaro et cela malgré l'étroitesse des passes qui sont très encaissées et de la surveillance active de l'ennemie Il réussit une fois à effectuer cette mission mais malheureusement ne rencontre pas l'ennemie

Condamné le 16.10.1919 à Bizerte puis désarmé.
Vendu à Bizerte le 11.06.1921





Crédits Photos :
Net Marine
SHD
Marine Nationale
Agasm

