

# *Sous marin côtier de 2<sup>ème</sup> classe ou 600 tonnes Classe Circé 2*

## SOMMAIRE

Sous-marin Circé 2            2  
Sous marin Calypso 2        3

Sous-marin Thétis            4  
Sous marin Doris 1          5

Aquarelle                      6



Sous- marin Calypso 2

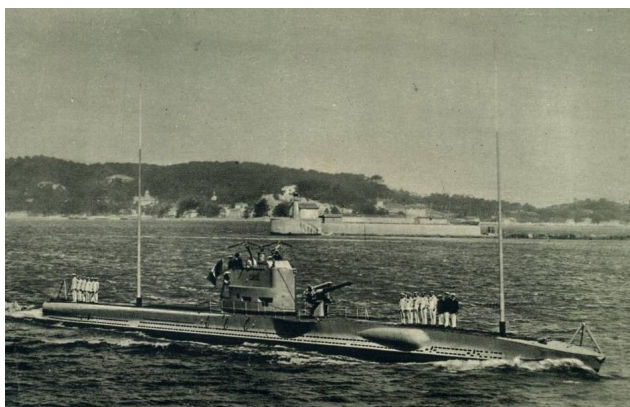
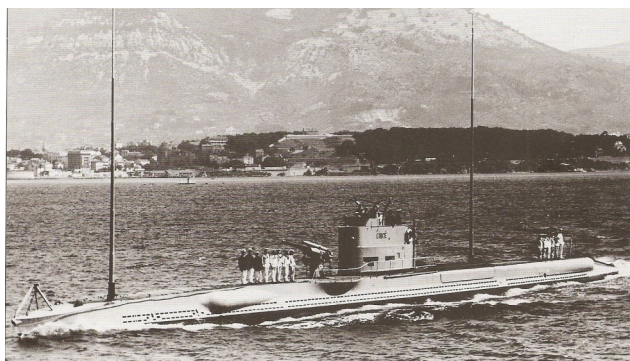
Sous marin Circé 2



Sous-marin Thétis

Sous-marin Doris 1

# SOUS-MARIN CIRCE 2



*Numéro de coque*  
*Numéro, marque ou symbole*  
*Type*

*Classe*  
*Auteur*  
*Type de coque*  
*Chantier*  
**Saône** *Tonnage surface*

*Tonnage Plongée*  
*Longueur*  
*Largeur*  
*Tirant d'eau*  
*Vitesse en surface*  
*Vitesse en plongée*  
*Immersion maximum de sécurité*

*Effectif Mlot-QM-OM + Officiers*

*Armement évolutif*

*Ordonné le*  
*Date de mise en chantier*  
*Date de mise sur cale*  
*Date de lancement*  
*Date de mise en service*  
*Date de retrait ou de perte*

**Q 125**  
**CI - N4 - Z10 33 - 133 - FR 117**  
**Sous-marin côtier ou de 2ème**  
**classe dite classe des 600 tonnes-**  
**Circé 2**  
**Schneider-Laubeuf**  
**Sous-marin à double coque**  
**Schneider à Chalons sur**  
**615**

**776**  
**62 m 48**  
**5 m 40**  
**3 m 90**  
**14 nœuds**  
**7,50 nœuds**  
**80 mètres**

**38 + 3**

**7 tubes de 550 mm**  
**8 torpilles**  
**1 canon de 75 mm**  
**1 mitrailleuses de 13,2 mm**

**30.06.1922**  
**08.02.1923**  
**15.01.1924**  
**29.10.1925**  
**22.03.1929**  
**08.12.1942 puis le 08.05.1943 et le**  
**12.08.1947**

Le Circe (Q-125) est mis sur cale aux chantiers Schneider de Chalons sur Saône le 15 janvier 1924 lancé le 29 octobre 1925 et mis en service en juin 1929.

Le cinquième sous-marin de la tranche 1922 est intégré en septembre 1939 à la 13ème DSM en compagnie de ses sister-ships Calypso Thétis et Doris, ces quatre navires ayant été construits par l'entreprise Schneider à Chalons sur Saône (Circe Calypso) et à Bordeaux (Thétis Doris). Cette division est placée sous l'autorité de la 1ère FSM et plus précisément de la 5ème escadrille qui regroupe tous les «600 tonnes» toulonnais sauf la 19ème DSM.

Du 5 janvier au 20 février 1940, le Circe subit un grand carénage, étant échoué dans le bassin Vauban n°6 pour une remise en état complète. Armé pour essais le 2 mars 1940, il réalise ses essais réglementaires du 3 au 5 mars puis sa remise en condition du 7 au 17 mars, effectuant sa première patrouille post-carénage du 22 mars au 4 avril au large des côtes de la Sardaigne.

La réorganisation de septembre 1940 ne change rien à la situation du Circe qui reste un sous-marin de la 13ème DSM, 5ème escadrille et 1ère flottille.

Après une ultime patrouille mouvementée (échouage sur un banc de sable au large du port de Livourne mais le sous-marin parvient à se dégager seul et sans que les italiens ne se doutent de sa présence).

Condamné le 5 août 1942 sous le numéro Q-125, l'ex-Circe est mouillé au Bregaillon le lendemain 6 août 1942 et y est toujours le 5 septembre 1948, le déclenchement de la guerre repoussant sine die sa vente à la démolition ou son utilisation comme cible lors d'un exercice en mer. Après avoir opéré en Méditerranée, mer du Nord et au Maroc, il était désarmé à Bizerte en décembre 1940.

Conséquence de l'ultimatum de Bizerte du 7.12.1942 il y est saisi le 8. Il sera remis à la Régia Marina qui le gardera à Bizerte sous le **SM FR 117** Il sera sabordé le 8 mai 1943 puis condamné le 12.08.1947  
Aucune victime

# SOUS-MARIN CALYPSO 2



<i>Numéro de coque</i>	Q 126
<i>Numéro, marque ou symbole</i>	CA - N1 - Z8 - 34 - 134
<i>Type</i>	Sous-marin côtier ou de 2ème classe dite classe des 600 tonnes
<i>Classe</i>	Circé 2
<i>Auteur</i>	Schneider-Laubeuf
<i>Type de coque</i>	Sous-marin à double coque
<i>Chantier</i>	Schneider à Chalons sur Saône
<i>Tonnage surface</i>	615
<i>Tonnage Plongée</i>	776
<i>Longueur</i>	62 m 48
<i>Largeur</i>	5 m 40
<i>Tirant d'eau</i>	3 m 90
<i>Vitesse en surface</i>	14 nœuds
<i>Vitesse en plongée</i>	7,50 nœuds
<i>Immersion maximum de sécurité</i>	80 mètres
<i>Effectif Mlot-QM-OM + Officiers</i>	38 + 3
<i>Armement évolutif</i>	7 tubes de 550 mm 8 torpilles 1 canon de 75 mm 1 mitrailleuses de 13,2 mm
<i>Date de lancement</i>	15.01.1926
<i>Date de mise en service</i>	14.05.1929
<i>Date de retrait ou de perte</i>	08.12.1942 puis le 30.01.1943 et le 12.08.1947

Le Calypso (Q-126) est mis sur cale aux chantiers Schneider de Chalons sur Saône le 7 février 1924 lancé le 28 janvier 1926 et mis en service en juin 1929. Le sixième sous-marin de la tranche 1922 est intégré en septembre 1939 à la 13ème DSM en compagnie de ses sister-ships Circé Thétis et Doris. Cette division est placée sous l'autorité de la 1ère FSM et plus précisément de la 5ème escadrille qui regroupe tous les «600 tonnes» toulonnais.

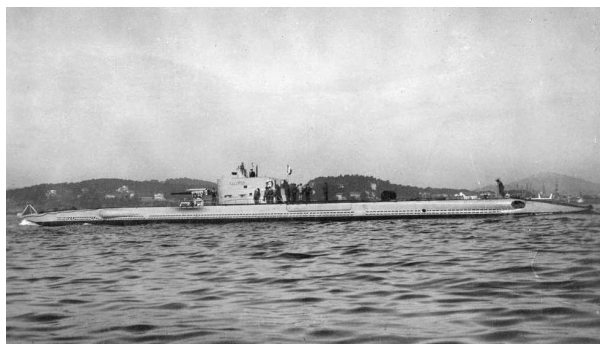
Du 21 février au 30 mars 1940, le sous-marin Calypso est échoué dans le bassin Vauban n°6 pour une remise en état complète. Après des travaux complémentaires à flot, il est armé pour essais le 10 avril, sortant pour essais du 11 au 13 avril puis pour remise en condition du 15 au 30 avril. Le sous-marin Calypso exécutant sa première patrouille post-carénage du 5 au 15 mai 1940.

Après une dernière patrouille au large des côtes italiennes, le Calypso est mis en position de complément le 20 septembre 1942 et officiellement désarmé le 2 octobre suivant.

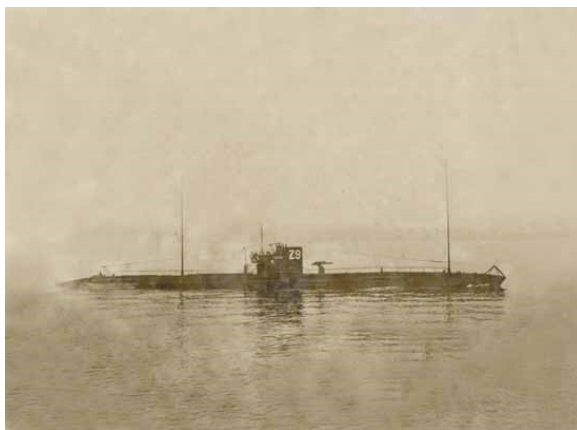
Condamné sous le numéro Q-126 le 12 novembre 1942, l'ex-Calypso est mouillé au Bregaillon .

Il est coulé par le bombardement du 30 janvier 1943 et sera condamné le 12.08.1947.

Aucune victime



# SOUS-MARIN THÉTIS



*Numéro de coque*  
*Numéro, marque ou symbole*  
*Type*

*Classe*  
*Auteur*  
*Type de coque*

*Chantier*

*Tonnage surface*  
*Tonnage Plongée*  
*Longueur*  
*Largeur*  
*Tirant d'eau*  
*Vitesse en surface*  
*Vitesse en plongée*  
*Immersion maximum de sécurité*

*Effectif Mlot-QM-OM + Officiers*

*Armement évolutif*

*Ordonné le*  
*Date de mise en chantier*  
*Date de mise sur cale*  
*Date de lancement*  
*Date de mise en service*  
*Date de retrait ou de perte*

**Q 134**  
**TH - N3 - Z9 - 32 - 132**  
**Sous-marin côtier ou de 2ème classe**  
**dite classe des 600 tonnes**  
**Circé 2**  
**Schneider-Laubeuf**  
**Sous-marin à double coque**

**Société des Ateliers de la Gironde à**  
**BORDEAUX**  
**615**  
**776**  
**62 m 48**  
**5 m 40**  
**3 m 90**  
**14 nœuds**  
**7,50 nœuds**  
**80 mètres**

**38 + 3**

**7 tubes de 550 mm**  
**8 torpilles**  
**1 canon de 75 mm**  
**1 mitrailleuses de 13,2 mm**

**30.06.1922**  
**03.07.1923**  
**01.02.1924**  
**30.06.1927**  
**22.03.1929**  
**27.11.1942**

Le Thétis (Q-134) est mis sur cale aux chantiers Schneider de Bordeaux le 1er février 1924 lancé le 30 juin 1927 et mis en service en juin 1929.

Lors de l'entrée en guerre de la France en septembre 1939, le Thétis est l'un des sous-marins de la 13ème DSM qu'il forme avec ses sister-ships Circé Calypso et Doris. Cette division est placée sous l'autorité de la 5ème escadrille qui regroupe tous les «600 tonnes» de la 1ère FSM.

Du 31 mars au 2 mai 1940, le Thétis est échoué dans le bassin Vauban n°6 pour un grand carénage qui s'achève lors de sa prise d'armement pour essais le 12 mai 1940.

il réalise ses essais à la mer du 13 au 15 puis sa remise en condition du 17 au 31 mai. Il réalise sa première patrouille post-carénage du 5 au 15 juin quelque part en Méditerranée occidentale.

La réorganisation de septembre 1940 ne change rien à la situation du Thétis qui reste intégré à la 13ème DSM, à la 5ème escadrille et donc à la 1ère FSM, la composante sous-marine de la 2ème Escadre.

Le 27.11.1942, en gardiennage dans la darse des Sous-marins à Toulon et dans l'impossibilité d'appareiller, le sabotage était préparé.

- Il est sabordé lors de l'envahissement des quais par les allemands.
- Renflouage du 07.02 au 01.03.43 Après avoir été déclaré 'inutilisable' par les allemands il est amarré à Missiessy le 01.1944 puis à Bregailon le 03.02.1944.
- Endommagé aux ballasts lors du bombardement du 06.08.1944 il est soit sabordé par les allemands le 15.08 suivant ou soit il s'est enfoncé par le manque d'entretien.

- Aucune victime.

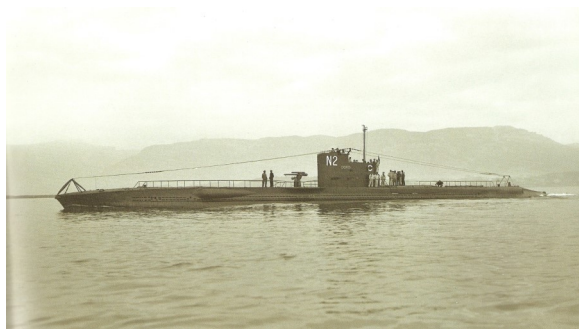
- Renfloué en 09.1945 après 3 semaines de travaux.



62 Marine Militaire Française - Sous-Marin "Thétis"

# SOUS-MARIN DORIS 1

<i>Numéro de coque</i>	Q 135
<i>Numéro, marque ou symbole</i>	DO - N2 - Z7 - DR - 17 - 31 - 131
<i>Type</i>	Sous-marin côtier ou de 2ème classe dite classe des 600 tonnes
<i>Classe</i>	Circé 2
<i>Auteur</i>	Schneider-Laubeuf
<i>Type de coque</i>	Sous-marin à double coque
<i>Chantier</i>	Société des Ateliers de la Gironde à BORDEAUX
<i>Tonnage surface</i>	615
<i>Tonnage Plongée</i>	776
<i>Longueur</i>	62 m 48
<i>Largeur</i>	5 m 40
<i>Tirant d'eau</i>	3 m 90
<i>Vitesse en surface</i>	14 nœuds
<i>Vitesse en plongée</i>	7,50 nœuds
<i>Immersion maximum de sécurité</i>	80 mètres
<i>Effectif Mlot-QM-OM + Officiers</i>	38 + 3
<i>Armement évolutif</i>	7 tubes de 550 mm 8 torpilles 1 canon de 75 mm 1 mitrailleuses de 13,2 mm
<i>Ordonné le</i>	30.06.1922
<i>Date de mise en chantier</i>	03.07.1923
<i>Date de mise sur cale</i>	01.02.1924
<i>Date de lancement</i>	25.11.1927
<i>Date de mise en service</i>	10.01.1930
<i>Date de retrait ou de perte</i>	08.05.1940



Le Doris est mis sur cale aux chantiers Schneider de Bordeaux le 1er février 1924 lancé le 26 novembre 1927 et mis en service en 1930.

Lors de l'entrée en guerre de la France en septembre 1939, le Doris est l'un des sous-marins de la 13ème DSM qu'il forme avec ses sister-ships Circé Calypso et Thétis. Cette division est placée sous l'autorité de la 5ème escadrille qui regroupe tous les «600 tonnes» de la 1ère FSM.

Le 08.05.1940 à 23 h 15, opérant en mer du Nord, est torpillé par le **U 9** au large des Côtes de Hollande. 45 victimes dont 3 britanniques.



Crédits Photos :  
Net Marine  
SHD  
Marine Nationale

